



De nieuwbouw van de Shell tankervloot in de jaren 1924-1940 (deel 2)

In deel 1 is vooral de aandacht naar de C.S.M. en de N.I.T. uitgegaan omdat deze maatschappijen in de jaren

1924-1931 nagenoeg alle nieuwbouw voor hun vloot toegewezen kregen. Ruim 40 nieuwe tankers werden toegevoegd aan hun vloot om aan de verhoogde vraag te voorzien. Maracaibo in Venezuela, was een van de belangrijkste oliegebieden uit die jaren. Als aanvulling dient nog vermeld te worden dat de N.I.T. nog een schip in die periode aan de vloot toevoegde echter van een andere klasse.



1) **Phobos** 1926 (roepnaam PGSQ) Diensttijd 1926-1940
Bouwer : N.S.M. Amsterdam (bouwnummer 181)

Tonnage : 7.412 brt., 4.234 nto. en 10.564 dwt.
L X B X D X H : 134,21 X 18,11 X 8,12 X 10,03 mt.
Machines : Werkspoor-diesel 6 cil. 3.500 pk. snelheid 12 knopen.
In december 1926 in dienst gesteld.
1926-1940 **Phobos** N.I.T.M.
Op 20-03-'40 op een mijn gelopen en beschadigd.
Op 26-08-'40 tijdens de reparatie op de werf in Schiedam in beslag genomen.
1940-1944 **Thann** onder Duitse vlag.
Op 29-12-'44 in de Oostzee bij Dasserot op een mijn gelopen en gezonken.

Voor de N.V. Petroleum Mij. La Corona bleef uitbreiding van de vloot achterwege tot 1927. Een viertal schepen met een "M"-naam werden aan de vloot toegevoegd waarvan de **Mitra** uit 1912 overgedragen was door Anglo Saxon.

Deze vier schepen waren dus afwijkend van de nieuwbouw die v.a. 1931 voor "La Corona" plaats vond. Die nieuwbouw omvatte elf schepen van gelijke maten en tonnage. Het waren de eerste schepen binnen het "triple twelve" principe.(12.000 ton dwt., 12 knopen en 12 ton brandstof per dag). In 1950 werden er nog vier M-schepen aan de vloot toegevoegd, dit waren de ex.Clausina, Carelia, Cymbula en Miralda.Voor die tijd waren het grote en snelle schepen met als negatief effect dat het belangrijke doelen waren voor de Duitse U-boten in W.O.II. Van de elf schepen werden er zes getorpedeerd in de periode 1940-1945. De onderstaande gegevens van de schepen 6 t/m 19 (inclusief de drie herdoopte C-schepen) betreffen de nieuwbouw M-klasse 1931-1938.

De basisgegevens van deze M-klasse luiden :

Lengte over alles 147,22 mt, lengte tussen de loodlijnen 140,20 mt.
Breedte 17,86 mt, holte 10,36 mt, diepgang 8,36 mt.
Tonnage : 8.029 brt., 4.739 nto. en 12.403 dwt.
Bunkerinhoud 712 m³ Bemanning 51 man
Maximum A.P.K. bij 120 omwentelingen 3.500 en snelheid 12,5 knopen
1 schotse ketel 238 m² V.O. 12,6 kg/cm² druk
2 pompkamers, ladingleiding 204 mm
4 ladingpompen, elk 225 ton per uur 305 x 254 x 610 mm
stoomverwarming in alle ladingtanks 1 m²/24,3 m³
stoomankerspil Emerson Walker 52 mm ketting
stoomlieren John Lynn, 1 bij voormast 200 x 305 mm, 1 op achtermast 185 x 254 mm, 1 op kampagne 225 x 305 mm
stuurmachine stoom hydraulisch John Hastie klasse Lloyds 100 A 1 carrying petroleum in bulk
spantconstructie langs- en dwarsspanten gecombineerd
2 langsschotten, 21 ladingtanks lengte elk 12,5 mt.
Laadbomen 1 van 5 ton aan voor- en achtermast, 4 van 1 ton voor slangen.
Reddingboten 4 van 7,32 x 2,29 x 0.96 mt
Werkboot 1 van 5,49 x 1,80 x 0,71 mt.

Bemanning (na 1938) bestond uit 46 opvarenden uitgaande van een Nederlandse crew. Samenstelling bemanning :
gezagvoerder, 3 stuurlieden, 7 machinisten (w.o. 3 met 5de rang), 1 telegrafist, meestal 1 stuurmansleerling en 2 machinistenleerlingen, 1

timmerman, 1 bootsman, 1 kabelgast, 10 matrozen, 1 pompman, 1 donkeyman, 8 olielui, 1 hofmeester, 5 bedienden, 1 kajuitkok en 1 koksmaat.

Met Chinese scheepsgezellen kwamen er 4 kwartiermeesters bij en 1 aparte kok.

Elf C- schepen uit die tijd werden eveneens gebouwd op deze specificatie (zie nummers 20 t/m 30). Daarnaast nog ook een aantal andere schepen.



2) **Marpessa** 1927 (roepnaam PFVE) Diensttijd 1927-1957

Bouwer : R.D.M. Rotterdam (bouwnummer 098)

Tonnage : 7.408 brt., 4.237 nto. en 10.519 dwt.

L X B X D X H : 134,13 X 18,09 X 8,12 X 10,03 mt.

Machines : Werkspoor-diesel 6 cil. 3.500 pk. snelheid 12 knopen.

In maart 1927 in dienst gesteld.

1927-1928 **Marpessa** N.V.Petr. Mij. La Corona.

1928-1955 **Marpessa** N.I.T.M.

1955-1957 **Marpessa** Shell Tankers N.V.

1957-1964 als opslaghulk in Colanचा, Venezuela.

In 1964 gesloopt bij Simons in Nederland.

3) **Mitra** 1912 (roepnaam PGAD) Diensttijd 1928-1935

Bouwer : Swan Hunter Wigham Richardson Wallsend U.K. (bouwnummer 899)

Tonnage : 5,573 brt., 3.289 nto. en 8.250 dwt.

L X B X D X H : 123,87 X 15,61 X 8,76 X 9,14 mt.

Machines : Wallsend Slipway 2.300 pk.
In juli 1912 in dienst gesteld.
1912-1928 **Mitra** Anglo Saxon Oil Comp. Ltd. U.K.
1928-1935 **Mitra** N.V. Petr.Mij. La Corona.
1935-1949 **Libertador** Estrella Mar.S.A.de Nav. Y Comercio Argentinië.
In november '49 aanvang sloop te Buenos Aires.



De M-schepen van 12.000 ton bij N.V. Petroleum Mij. La Corona

4) **Megara** 1929 (roepnaam PGAC) Diensttijd 1929-1958
Bouwer : Ateliers & Chantiers de la Seine Le Trait, Frankrijk (bouwnummer 052)
Tonnage : 7.992 brt., 4.506 nto. en 11.495 dwt.
L X B X D X H : 129,03 X 19,87 X 8,23 X 10,06 mt.
Machines : Werkspoor-diesel 6 cil. 4.000 pk. snelheid 12 knopen.
In mei 1929 in dienst gesteld.
1929-1939 **Megara** N.V.Petr. Mij. La Corona.
1939-1953 **Megara** Anglo Saxon Oil Comp. Ltd. London
1953-1953 **Megara** Shell Tankers Ltd. London.
1953-1958 als depotschip te Gibraltar.
Op 28-08-'58 aanvang sloop te Malaga, Spanje.



5) **Mirza** 1929 (roepnaam PGAB) Diensttijd 1929-1957
Bouwer : Ateliers & Chantiers de la Seine Le Trait, Frankrijk (bouwnummer 053)
Tonnage : 8.004 brt., 4.505 nto. en 11.469 dwt.
L X B X D X H : 134,11 X 19,87 X 8,23 X 10,06 mt.

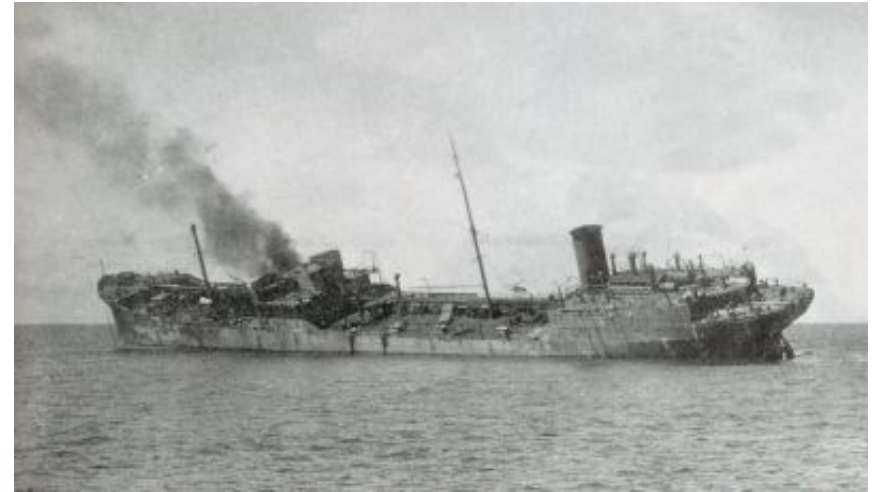
Machines : Werkspoor-diesel 6 cil. 4.000 pk. snelheid 12 knopen.
In december 1929 in dienst gesteld.
1929-1934 **Mirza** N.V.Petr. Mij. La Corona.
1934-1935 **Descubridor** Estrella Mar.S.A. de Nav. Y Comcerio Argentinie.
1935-1955 **Mirza** N.V. Petr.Mij. La Corona.
1955-1957 **Mirza** Shell Tankers N.V.
Op 31-05-'57 aanvang sloop te Hong Kong.



De nieuwbouw M-klasse

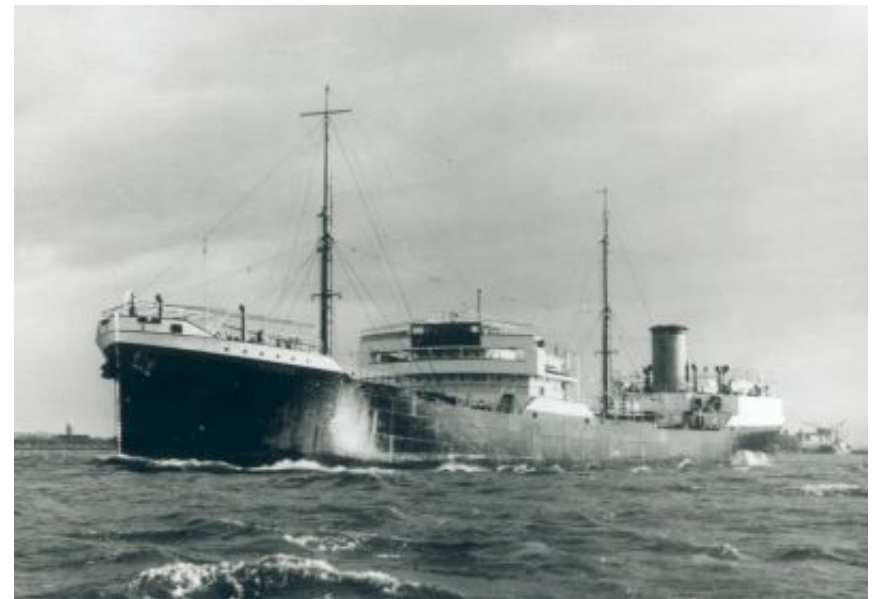
6) **Magdala** 1931 (roepnaam PFSP) Diensttijd 1931-1945
Bouwer : C. van den Giessen Krimpen a/d IJssel (bouwnummer 617)
Tonnage : 8.256 brt., 4.784 nto. en 12.623 dwt.
L X B X D X H : 137,88 X 18,89 X 8,46 X 10,38 mt.
Machines : Werkspoor-diesel 6 cil. 4.000 pk. snelheid 12 knopen.
In september 1931 in dienst gesteld.
1931-1945 **Magdala** N.V.Petr. Mij. La Corona. Op 16-01-'45 vermist in konvooi,
aangenomen wordt dat ze getorpedeerd is waarbij alle opvarenden om het
leven kwamen.





7) **Manvantara** 1931 (roepnaam PFTO) Diensttijd 1931-1942
Bouwer : N.S.M. Amsterdam (bouwnummer 210)
Tonnage : 8.237 brt., 4.740 nto. en 12.610 dwt.
L X B X D X H : 137,36 X 18,89 X 8,46 X 10,49 mt.
Machines : Werkspoor-diesel 6 cil. 4.000 pk. snelheid 12 knopen.
In december 1931 in dienst gesteld.
1931-1942 **Manvantara** N.V.Petr. Mij. La Corona.
Op 13-02-'42 getorpedeerd tijdens een Japanse luchtaanval.

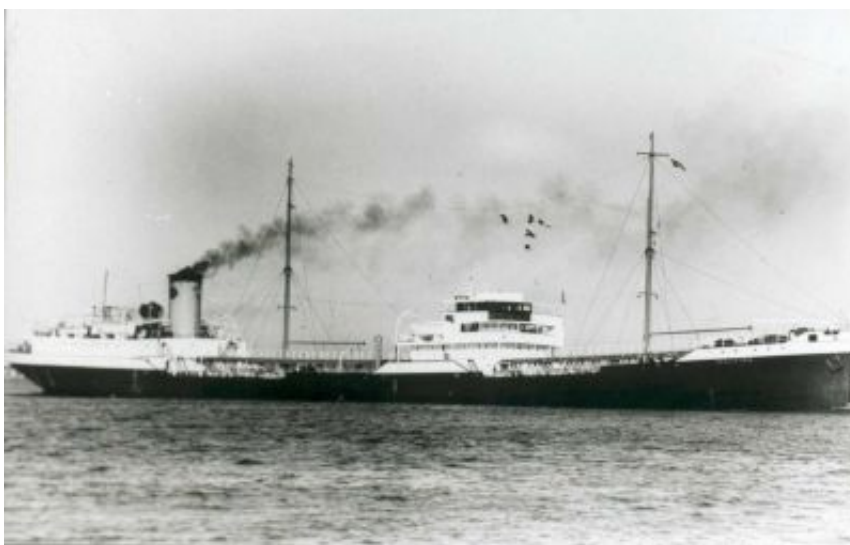
8) **Macuba** 1931 (roepnaam PFSB) Diensttijd 1931-1957
Bouwer : P.Smit Rotterdam (bouwnummer 469)
Tonnage : 8.249 brt., 4.684 nto. en 12.609 dwt.
L X B X D X H : 142,41 X 18,91 X 8,40 X 10,39 mt.
Machines : Werkspoor-diesel 6 cil. 4.000 pk. snelheid 12 knopen.
In juni 1931 in dienst gesteld.
1931-1955 **Macuba** N.V.Petr. Mij. La Corona.
1955-1957 **Macuba** Shell Tankers N.V.
Op 27-06-'57 aanvang sloop te Hamburg.



9) **Murena** 1931 (roepnaam PGBM) Diensttijd 1931-1960
Bouwer : Burgerhout Rotterdam (bouwnummer 124)
Tonnage : 8.252 brt., 4.782 nto. en 12.630 dwt.
L X B X D X H : 142,59 X 18,89 X 8,08 X 10,39 mt.
Machines : Werkspoor-diesel 6 cil. 4.000 pk. snelheid 12 knopen.
In juni 1931 in dienst gesteld.
1931-1955 **Murena** N.V.Petr. Mij. La Corona.
1955-1957 **Murena** Shell Tankers N.V. Op 13-07-'57 aanvang sloop te Hong Kong.

10) **Maja** 1931 (roepnaam PFTA) Diensttijd 1931-1939
Bouwer : C. van den Giessen Krimpen a/d IJssel (bouwnummer 618)
Tonnage : 8.256 brt., 4.784 nto. en 12.623 dwt.
L X B X D X H : 137,36 X 18,89 X 8,36 X 10,38 mt.
Machines : Werkspoor-diesel 6 cil. 4.000 pk. snelheid 12 knopen.

In november 1931 in dienst gesteld.
1931-1939 **Maja** N.V.Petr. Mij. La Corona.
1939-1945 **Maja** Anglo Saxon Oil Comp. Ltd. London.
Op 15-01-'45 getorpedeerd door U-1055 in de Ierse Zee.



11) **Malvina** 1932 (roepnaam PFTE) Diensttijd 1932-1960
Bouwer : Wilton-Fijenoord Rotterdam (bouwnummer 320)
Tonnage : 8.245 brt., 4.782 nto. en 12.658 dwt.
L X B X D X H : 142,65 X 18,89 X 8,40 X 10,39 mt.
Machines : Werkspoor-diesel 6 cil. 4.000 pk. snelheid 12 knopen.
In januari 1932 in dienst gesteld.

1932-1955 **Malvina** N.V.Petr. Mij. La Corona.

1955-1957 **Malvina** Shell Tankers N.V.

In 1960 gesloopt in Japan.

12) **Mamura** 1932 (roepnaam PFTI) Diensttijd 1932-1942

Bouwer : Wilton- Fijenoord Rotterdam (bouwnummer 321)

Tonnage : 8.245 brt., 4.783 nto. en 12.645 dwt.

L X B X D X H : 137,36 X 18,89 X 8,40 X 10,38 mt.

Machines : Werkspoor-diesel 6 cil. 4.000 pk. snelheid 12 knopen.

In januari 1932 in dienst gesteld.

1932-1942 **Mamura** N.V.Petr. Mij. La Corona.

Op 26-02-'42 getorpedeerd door de U-504.



13) **Merula** 1932 (roepnaam PFYU) Diensttijd 1932-1942

Bouwer : N.S.M. Amsterdam (bouwnummer 211)

Tonnage : 8.228 brt., 4.740 nto. en 12.635 dwt.

L X B X D X H : 137,51 X 18,89 X 8,40 X 10,41 mt.

Machines : Werkspoor-diesel 6 cil. 4.000 pk. snelheid 12 knopen.

In april 1932 in dienst gesteld.

1932-1942 **Merula** N.V.Petr. Mij. La Corona.

Op 13-02-'42 getorpedeerd in de Javazee.





14) **Macoma** 1936 (roepnaam PFRR) Diensttijd 1936-1959
Bouwer : N.S.M. Amsterdam (bouwnummer 235)
Tonnage : 8.069 brt., 4.714 nto. en 12.163 dwt.
L X B X D X H : 147,22 X 18,09 X 8,36 X 10,40 mt.
Machines : Werkspoor-diesel 6 cil. 4.000 pk. snelheid 12 knopen.
In mei 1936 in dienst gesteld.
1936-1936 **Macoma** B.P.M.
1936-1944 **Macoma** N.V.Petr. Mij. La Corona.
1944-1946 **Macoma** (MAC) Merchant Aircraft Carrier M.O.W.T.
1946-1955 **Macoma** N.V.Petr. Mij. La Corona.
1955-1959 **Macoma** Shell Tankers N.V.
Op 04-12-'59 aanvang sloop te Hong Kong.

Macoma was het 100^{ste} schip in Nederland gebouwd voor de Shell !

15) **Miralda** 1936 (roepnaam PFUO) Diensttijd 1936-1939<
Bouwer : N.S.M. Amsterdam (bouwnummer 236)
Tonnage : 8.034 brt., 4.622 nto. en 12.050 dwt.
L X B X D X H : 147,22 X 18,09 X 8,36 X 10,40 mt.
Machines : Werkspoor-diesel 6 cil. 4.000 pk. snelheid 12 knopen.
In juli 1936 in dienst gesteld.
1936-1939 **Miralda** N.V.Petr. Mij. La Corona.

1939-1943 **Miralda** Anglo Saxon Oil Comp. Ltd. London (roepnaam GTGQ)
1943-1946 **Miralda** (MAC8) Merchant Aircraft Carrier M.O.W.T.
1946-1956 **Marisa** N.V.Petr. Mij. La Corona.
1955-1960 **Marisa** Shell Tankers N.V. Op 21-07-'60 aanvang sloop te Hong Kong



16) **Marisa** 1937 (roepnaam PFUI) Diensttijd 1937-1941
Bouwer : N.S.M. Amsterdam (bouwnummer 242)
Tonnage : 8.034 brt., 4.740 nto. en 12.050 dwt.
L X B X D X H : 141,04 X 18,05 X 8,36 X 10,26 mt.
Machines : Werkspoor-diesel 6 cil. 4.000 pk. snelheid 12 knopen.

In maart 1937 in dienst gesteld.
1937-1941 **Marisa** N.V.Petr. Mij. La Corona.
Op 16-05-'41 getorpedeerd door U-107.



17) **Metula** 1938 (roepnaam PFZD) Diensttijd 1950-1958
Bouwer : R.D.M. Rotterdam (bouwnummer 205)
Tonnage : 8.101 brt., 4.623 nto. en 12.035 dwt.
L X B X D X H : 147,32 X 18,09 X 8,38 X 10,29 mt.
Machines : Werkspoor-diesel 8 cil. 3.500 pk. snelheid 12 knopen.
In oktober 1938 in dienst gesteld.
1938-1939 **Clausina** N.V.Petr. Mij. La Corona.
1939-1950 **Clausina** Anglo Saxon Oil Comp. Ltd. London.
1950-1955 **Metula** N.V. Petr. Mij. La Corona.
1955-1958 **Metula** Shell Tankers N.V.
Op 22-06-'58 aanvang sloop te Osaka, Japan.

18) **Myonia** 1938 (roepnaam PGBZ) Diensttijd 1950-1957
Bouwer : N.S.M. Amsterdam (bouwnummer 267)
Tonnage : 8.033 brt., 4.727 nto. en 12.046 dwt.
L X B X D X H : 147,32 X 18,09 X 8,38 X 10,29 mt.
Machines : Werkspoor-diesel 8 cil. 3.500 pk. snelheid 12 knopen.
In juli 1938 in dienst gesteld.

1938-1939 **Cymbula** N.V.Petr. Mij. La Corona.
1939-1950 **Cymbula** Anglo Saxon Oil Comp. Ltd. London.
1950-1955 **Myonia** N.V. Petr. Mij. La Corona.
1955-1957 **Myonia** Shell Tankers N.V.
Op 22-09-'57 aanvang sloop te Hong Kong.



19) **Malea** 1938 (roepnaam PFTF) Diensttijd 1950-1960
Bouwer : N.S.M. Amsterdam (bouwnummer 266)
Tonnage : 8.001 brt., 4.618 nto. en 12.070 dwt.
L X B X D X H : 147,32 X 18,09 X 8,38 X 10,29 mt.
Machines : Werkspoor-diesel 8 cil. 3.500 pk. snelheid 12 knopen.

In mei 1938 in dienst gesteld.

1938-1939 **Carelia** N.V.Petr. Mij. La Corona.

1939-1950 **Carelia** Anglo Saxon Oil Comp. Ltd. London.

1950-1955 **Malea** N.V. Petr. Mij. La Corona.

1955-1960 **Malea** Shell Tankers N.V.

Op 18-02-'60 aanvang sloop te Hong Kong.

20) **Marisa** 1936 (roepnaam PFUO) Diensttijd 1946-1960

Bouwer : N.S.M. Amsterdam (bouwnummer 236)

Tonnage : 8.034 brt., 4.622 nto. en 12.050 dwt.

L X B X D X H : 147,22 X 18,09 X 8,36 X 10,40 mt.

Machines : Werkspoor-diesel 6 cil. 4.000 pk. snelheid 12 knopen.

In juli 1936 in dienst gesteld.

1936-1939 **Miralda** N.V.Petr. Mij. La Corona. 1939-1943 **Miralda** Anglo Saxon Oil Comp. Ltd. London 1943-1946 **Miralda** (MAC8) Merchant Aircraft Carrier M.O.W.T. 1946-1956 **Marisa** N.V.Petr. Mij. La Corona. 1955-1960 **Marisa** Shell Tankers N.V. Op 21-07-'60 aanvang sloop te Hong Kong

De C-schepen van 12.000 ton bij N.V. Petroleum Mij. La Corona

21) **Carelia** 1938 (roepnaam PDJA) Diensttijd 1938-1960

Bouwer : N.S.M. Amsterdam (bouwnummer 266)

Tonnage : 8.001 brt., 4.618 nto. en 12.070 dwt.

L X B X D X H : 147,32 X 18,09 X 8,38 X 10,29 mt.

Machines : Werkspoor-diesel 8 cil. 3.500 pk. snelheid 12 knopen.

In mei 1938 in dienst gesteld.

1938-1939 **Carelia** N.V.Petr. Mij. La Corona.

1939-1950 **Carelia** Anglo Saxon Oil Comp. Ltd. London. (roepnaam GTGK)

1950-1955 **Malea** N.V. Petr. Mij. La Corona. (roepnaam PFTF)

1955-1960 **Malea** Shell Tankers N.V.

Op 18-02-'60 aanvang sloop te Hong Kong.



22) **Chama** 1938 (roepnaam PDJZ) Diensttijd 1938-1939

Bouwer : R.D.M. Rotterdam (bouwnummer 204)

Tonnage : 7.238 brt., 4.721 nto. en 12.025 dwt.

L X B X D X H : 147,32 X 18,05 X 8,38 X 10,29 mt.
Machines : Werkspoor-diesel 8 cil. 3.500 pk. snelheid 12 knopen.
In december 1938 in dienst gesteld.
1938-1939 **Chama** N.V.Petr. Mij. La Corona.
1939-1941 **Chama** Anglo Saxon Oil Comp. Ltd. London.
Op 25-03-'41 getorpedeerd door de U-97 bij Ierland.

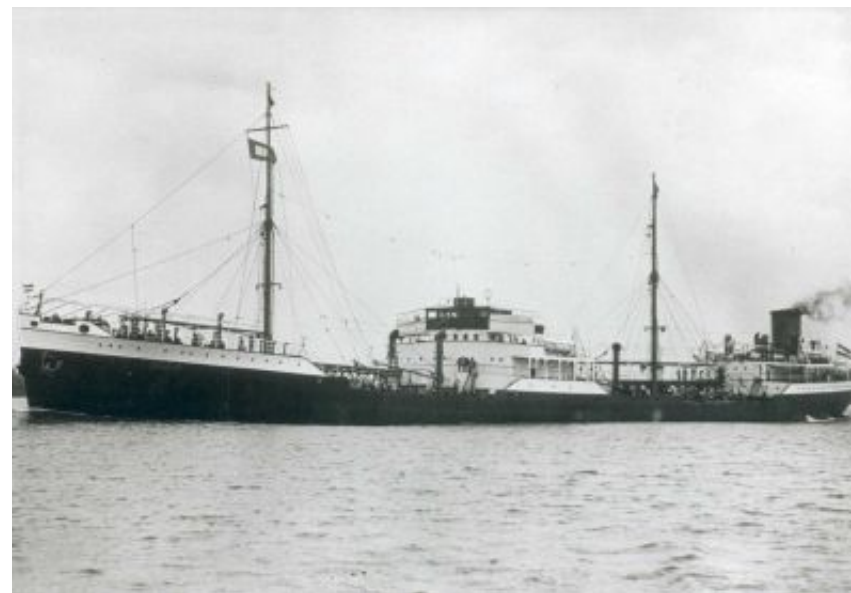


23) **Clausina** 1938 (roepnaam PDKT) Diensttijd 1938-1939
Bouwer : R.D.M. Rotterdam (bouwnummer 203)
Tonnage : 8.101 brt., 4.623 nto. en 12.035 dwt.
L X B X D X H : 147,32 X 18,09 X 8,38 X 10,29 mt.
Machines : Werkspoor-diesel 8 cil. 3.500 pk. snelheid 12 knopen.
In oktober 1938 in dienst gesteld.
1938-1939 **Clausina** N.V.Petr. Mij. La Corona.
1939-1950 **Clausina** Anglo Saxon Oil Comp. Ltd. London. (roepnaam GTGW)
1950-1955 **Metula** N.V. Petr. Mij. La Corona.
1955-1958 **Metula** Shell Tankers N.V.
Op 22-06-'58 aanvang sloop te Osaka, Japan.



24) **Clea** 1938 (roepnaam PDKV) Diensttijd 1938-1939
Bouwer : R.D.M. Rotterdam (bouwnummer 198)
Tonnage : 7.987 brt., 4.764 nto. en 12.034 dwt.

L X B X D X H : 141,12 X 18,05 X 8,38 X 10,29 mt.
Machines : Werkspoor-diesel 8 cil. 3.500 pk. snelheid 12 knopen.
In oktober 1938 in dienst gesteld.
1938-1939 **Clea** N.V.Petr. Mij. La Corona.
1939-1941 **Clea** Anglo Saxon Oil Comp. Ltd. London.
Op 13-02-'41 getorpedeerd door U-96.



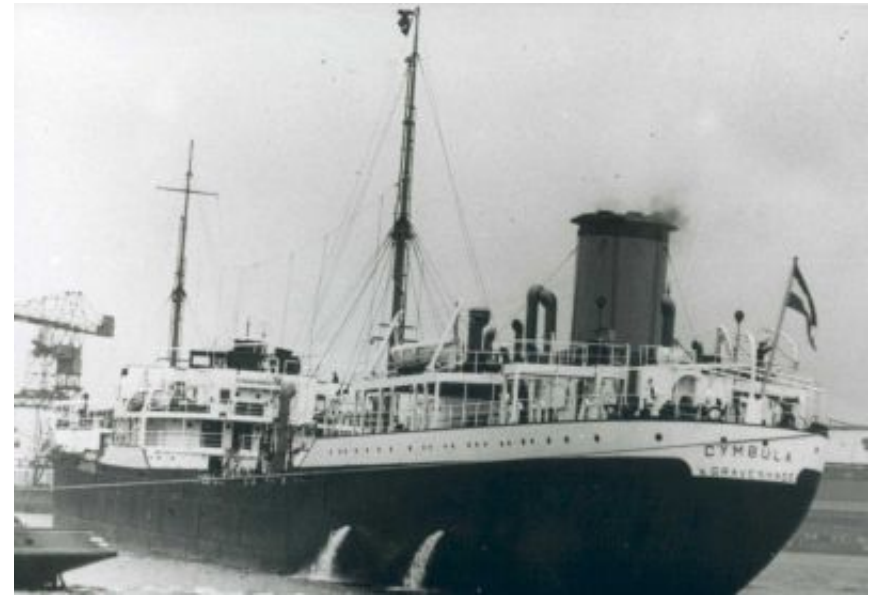
25) **Cleodora** 1939 (roepnaam PDKX) Diensttijd 1939-1960
Bouwer : Kon. Mij. De Schelde Vlissingen (bouwnummer 206)
Tonnage : 7.996 brt., 4.226 nto. en 12.043 dwt.
L X B X D X H : 147,32 X 18,05 X 8,38 X 10,29 mt.
Machines : Werkspoor-diesel 8 cil. 3.500 pk. snelheid 12 knopen.
In juli 1939 in dienst gesteld.

1938-1955 **Cleodora** N.V.Petr. Mij. La Corona.
1955-1960 **Cleodora** Shell Tankers N.V.
In mei '60 aanvang sloop te Hong Kong.



26) **Coryda** 1938 (roepnaam PDMF) Diensttijd 1938-1959
Bouwer : R.D.M. Rotterdam (bouwnummer 202)
Tonnage : 8.055 brt., 4.727 nto. en 12.034 dwt.
L X B X D X H : 147,32 X 18,09 X 8,38 X 10,29 mt.
Machines : Werkspoor-diesel 8 cil. 3.500 pk. snelheid 12 knopen.
In augustus 1938 in dienst gesteld.
1938-1940 **Coryda** N.V.Petr. Mij. La Corona.
1940-1946 **Schlettstadt** in beslag genomen door Duitsland.
1946-1955 **Coryda** N.V. Petr. Mij. La Corona.
1955-1959 **Coryda** Shell Tankers N.V.
Op 08-12-'59 aanvang sloop te Hong Kong.





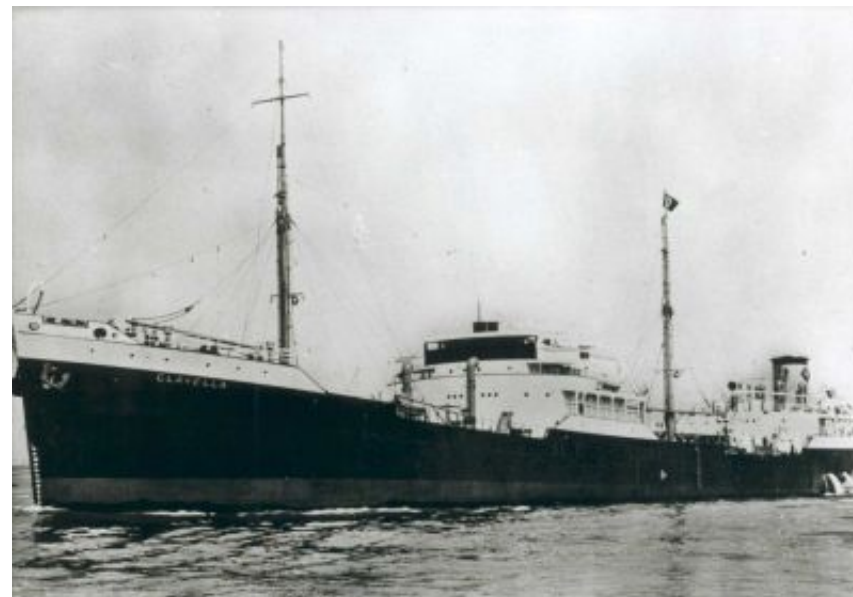
27) **Cymbula** 1938 (roepnaam PDMV) Diensttijd 1938-1939
Bouwer : N.S.M. Amsterdam (bouwnummer 267)
Tonnage : 8.033 brt., 4.727 nto. en 12.046 dwt.
L X B X D X H : 147,32 X 18,09 X 8,38 X 10,29 mt.
Machines : Werkspoor-diesel 8 cil. 3.500 pk. snelheid 12 knopen.
In juli 1938 in dienst gesteld.
1938-1939 **Cymbula** N.V.Petr. Mij. La Corona.
1939-1950 **Cymbula** Aglon Saxon Oil Comp. Ltd. London. (roepnaam GTGV)
1950-1955 **Myonia** N.V. Petr. Mij. La Corona.
1955-1957 **Myonia** Shell Tankers N.V.
Op 22-09-'57 aanvang sloopt te Hong Kong.

28) **Ceronia** 1939 (roepnaam PDJW) Diensttijd 1939-1961
Bouwer : Wilton Schiedam (bouwnummer 665)
Tonnage : 8.096 brt., 4.621 nto. en 12.083 dwt.
L X B X D X H : 147,32 X 18,09 X 8,38 X 10,29 mt.
Machines : MAN-diesel 8 cil. 3.500 pk. snelheid 12 knopen.
In april 1939 in dienst gesteld.
1939-1955 **Ceronia** N.V.Petr. Mij. La Corona.
1955-1961 **Ceronia** Shell Tankers N.V.
In 1961 gesloopt te Hong Kong.



29) **Cistula** 1939 (roepnaam PDKL) Diensttijd 1939-1961
Bouwer : Wilton Schiedam (bouwnummer 666)
Tonnage : 8.101 brt., 4.648 nto. en 12.030 dwt.

L X B X D X H : 147,32 X 18,09 X 8,38 X 10,29 mt.
Machines : Werkspoor-diesel 8 cil. 3.500 pk. snelheid 12 knopen.
In mei 1939 in dienst gesteld.
1939-1955 **Cistula** N.V.Petr. Mij. La Corona.
1955-1961 **Cistulia** Shell Tankers N.V.
In 1961 gesloopt te Hong Kong.



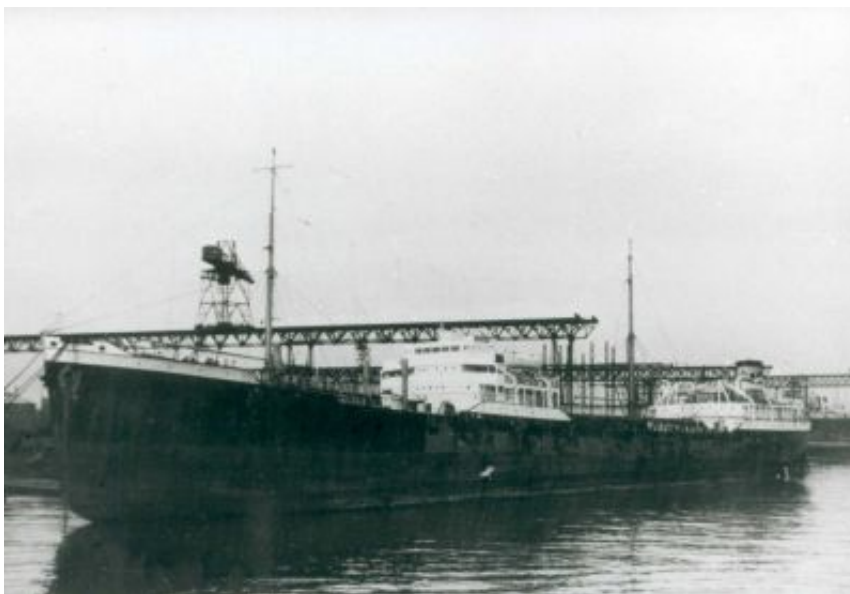
30) **Clavella** 1939 (roepnaam PDKR) Diensttijd 1939-1960
Bouwer : Kon. Mij. De Schelde Vlissingen (bouwnummer 211)
Tonnage : 8.102 brt., 4.648 nto. en 12.025 dwt.
L X B X D X H : 147,32 X 18,09 X 8,38 X 10,29 mt.
Machines : Werkspoor-diesel 8 cil. 3.500 pk. snelheid 12 knopen.
In juli 1939 in dienst gesteld.
1939-1955 **Clavella** N.V.Petr. Mij. La Corona.
1955-1960 **Clavella** Shell Tankers N.V.
In september 1960 gesloopt te Inverkeithing.

31) **Corilla** 1939 (roepnaam PDLL) Diensttijd 1939-1960
Bouwer : Wilton Schiedam (bouwnummer 664)
Tonnage : 8.101 brt., 4.648 nto. en 12.025 dwt.
L X B X D X H : 147,32 X 18,09 X 8,38 X 10,29 mt.
Machines : MAN-diesel 8 cil. 3.500 pk. snelheid 12 knopen.

In februari 1939 in dienst gesteld.
1939-1955 **Corilla** N.V.Petr. Mij. La Corona.
Op 02-02-'42 getorpedeerd door U-751, de bemanning wist het schip te behouden.
1955-1960 **Corilla** Shell Tankers N.V.
In 1960 gesloopt te Hong Kong.



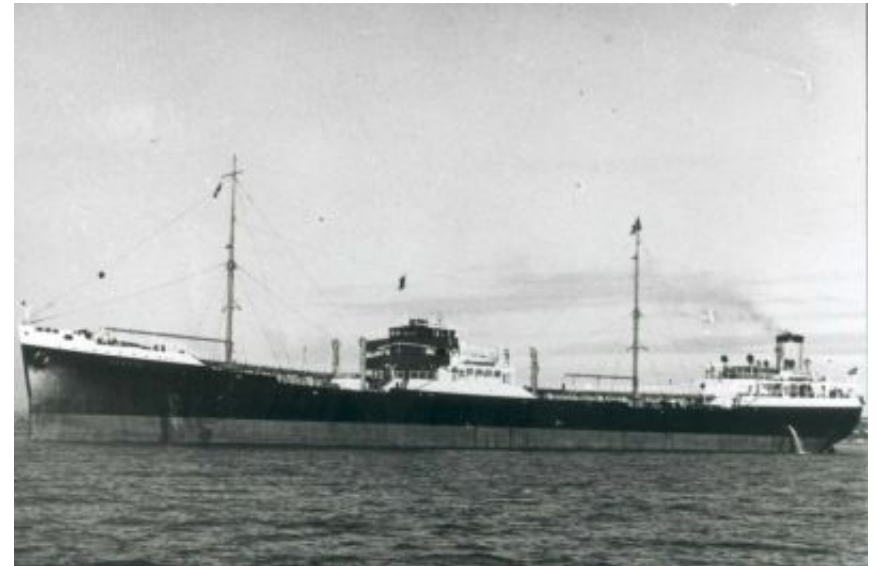
De overige schepen van 12.000 ton bij N.V. Petroleum Mij. La Corona



32) **Gadila** 1935 (roepnaam PEFM) Diensttijd 1935-1957
Bouwer : Howaltswerke A.G. Kiel (bouwnummer 732)
Tonnage : 8.068 brt., 4.762 nto. en 12.060 dwt.
L X B X D X H : 147,24 X 18,09 X 8,38 X 10,29 mt.

Machines : MAN-diesel 8 cil. 3.500 pk. snelheid 12 knopen.
In april 1935 in dienst gesteld.
1935-1944 **Gadila** N.V.Petr. Mij. La Corona.
1944-1946 **Gadila** als MAC (Merchant Aircraft Carrier).
1946-1955 **Gadila** N.V.Petr. Mij. La Corona.
1955-1957 **Gadila** Shell Tankers N.V. Op 30-11-'57 aanvang sloop te Hong Kong.

33) **Genota** 1935 (roepnaam PEHL) Diensttijd 1935-1942
Bouwer : Deutsche Werft Hamburg (bouwnummer 156)
Tonnage : 7.987 brt., 4.754 nto. en 12.110 dwt.
L X B X D X H : 141,12 X 18,05 X 8,38 X 10,29 mt.
Machines : MAN-diesel 8 cil. 3.500 pk. snelheid 12 knopen.
In april 1935 in dienst gesteld.
1935-1942 **Genota** N.V.Petr. Mij. La Corona.
1942-1942 **Ose** in beslag genomen door Japan tijdens de reis van Geraldton naar Abadan.
Op 30-03-'42 door US vliegtuigen bij de Palao-eilanden tot zinken gebracht.

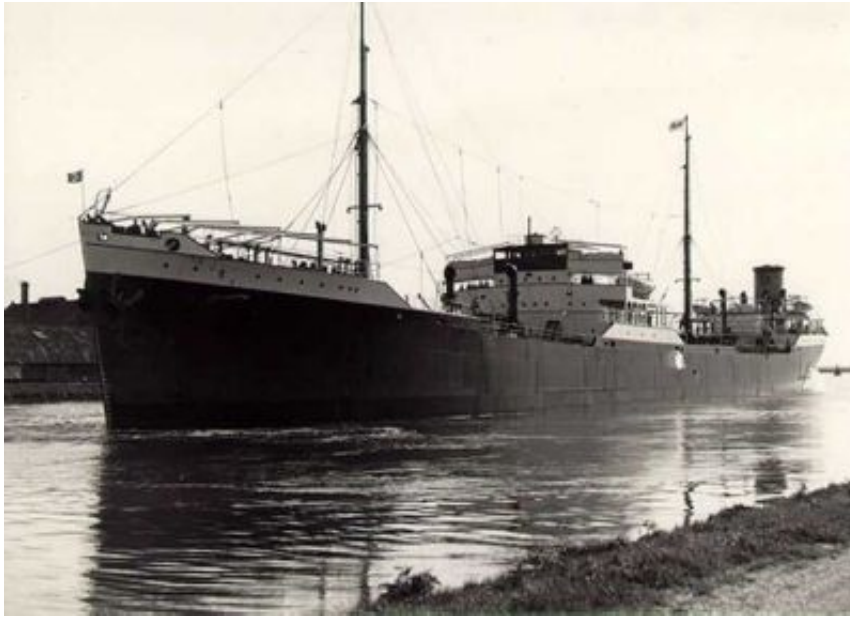




34) **Perna** 1935 (roepnaam PGSB) Diensttijd 1935-1960
Bouwer : Odense Staalskibvaerft Odense Dk. (bouwnummer 054)
Tonnage : 7,984 brt., 4.748 nto. en 12.220 dwt.
L X B X D X H : 147,24 X 17,89 X 8,36 X 10,26 mt.
Machines : Werkspoor-diesel 8 cil. 3.500 pk. snelheid 12 knopen.
In maart 1935 in dienst gesteld.
1935-1940 **Perna** N.V.Petr. Mij. La Corona.
1940-1946 **Forbach** in beslag genomen door Duitsland.
1946-1955 **Perna** N.V.Petr. Mij. La Corona.
1955-1960 **Perna** Shell Tankers N.V.
Op 18-01-'60 aanvang sloop te Hong Kong.



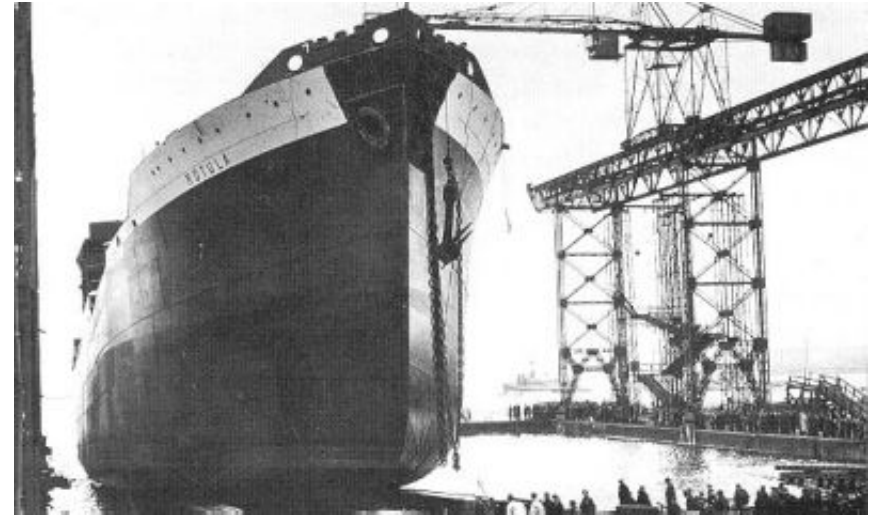
35) **Rapana** 1935 (roepnaam PGYM) Diensttijd 1935-1939
Bouwer : Wilton-Fijenoord Schiedam (bouwnummer 654)
Tonnage : 8.060 brt., 4.754 nto. en 12.200 dwt.
L X B X D X H : 146,61 X 18,09 X 8,34 X 10,26 mt.
Machines : MAN-diesel 8 cil. 3.500 pk. snelheid 12 knopen.
In mei 1935 in dienst gesteld.
1935-1939 **Rapana** N.V.Petr. Mij. La Corona.
1939-1943 **Rapana** Anglo-Saxon Oil Comp. Ltd. London.
1943-1946 **Rapana** als MAC 9 M.O.W.T.
1946-1955 **Rotula** N.V.Petr. Mij. La Corona.
1955-1958 **Rotula** Shell Tankers N.V.
In jan.'58 aanvang sloop te Osaka, Japan.



36) **Rotula** (2) 1935 (roepnaam PGYM) Diensttijd 1946-1958
Bouwer : Wilton-Fijenoord Schiedam (bouwnummer 654)
Tonnage : 8.060 brt., 4.754 nto. en 12.200 dwt.
L X B X D X H : 146,61 X 18,09 X 8,34 X 10,26 mt.
Machines : MAN-diesel 8 cil. 3.500 pk. snelheid 12 knopen.
In mei 1935 in dienst gesteld.
1935-1939 **Rapana** N.V.Petr. Mij. La Corona.
1939-1943 **Rapana** Anglo-Saxon Oil Comp. Ltd. London. (roepnaam GTGS)
1943-1946 **Rapana** als MAC 9 M.O.W.T.
1946-1955 **Rotula** N.V.Petr. Mij. La Corona. (roepnaam PHET)
1955-1958 **Rotula** Shell Tankers N.V.
In jan.'58 aanvang sloop te Osaka, Japan.



37) **Sunetta** 1935 (roepnaam PHUW) Diensttijd 1935-1962
Bouwer : R.D.M. Rotterdam (bouwnummer 186)
Tonnage : 7.987 brt., 4.764 nto. en 12.248 dwt.
L X B X D X H : 147,22 X 18,09 X 8,36 X 10,29 mt.
Machines : Werkspoor-diesel 8 cil. 3.500 pk. snelheid 12 knopen.
In februari 1935 in dienst gesteld.
1935-1955 **Sunetta** N.V.Petr. Mij. La Corona.
1955-1962 **Sunetta** Shell Tankers N.V.
Op 25-01-'62 aanvang sloop te Rotterdam.



38) **Rotula (1)** 1935 (roepnaam PHES) Diensttijd 1935-1941
Bouwer : N.S.M. Amsterdam (bouwnummer 231)
Tonnage : 7.981 brt., 4.747 nto. en 12.241 dwt.
L X B X D X H : 146,61 X 18,09 X 8,34 X 10,26 mt.
Machines : Werkspoor-diesel 8 cil. 3.500 pk. snelheid 12 knopen.
In mei 1935 in dienst gesteld.
1935-1941 **Rotula** N.V.Petr. Mij. La Corona.
In maart '41 tijdens Duitse luchtaanval in St.George Channel tot zinken gebracht.

Hiermede zijn alle "triple twelve" schepen onde Nederlandse vlag behandeld. In deel 3 uit deze serie over nieuwbouw bij de Shell in de jaren 1942-1940 worden o.a. de E-schepen omschreven.